

Baumheilkunde

- Wirkstoffe aus Bäumen und deren pharmazeutische Bedeutung



- www.eppler.wiki
- Hans-Peter Eppler 2024



Baum oder Busch?

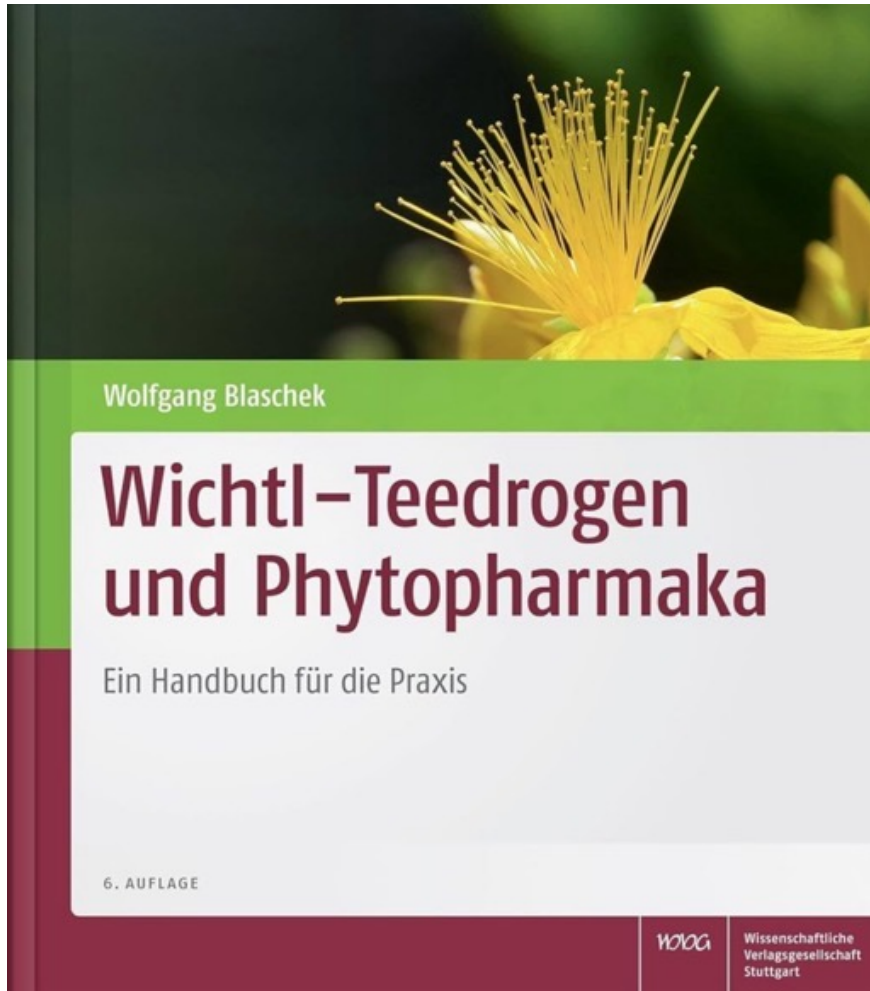
- Größe
- Struktur
- Wuchsform



Baum oder Busch?

- Größe: Hyperion ca. 116 m
- Struktur
- Wuchsform





Baum	Pflanzenteil	ABDATA
Weißdorn	Crataegi folium cum flore Crataegi fructus	404
Eukalyptus	Eucalypti folium	289
Ginkgo	Ginkgo folium	219
Birke	Betulae folium	216
Wacholder	Juniperus lignum Juniperus pseudo-fructus	199
Bitterorange	Aurantii amari epicarpium et mesocarpium Aurantii amari flos Aurantii fructus immaturus	197
Weihrauch	Olibanum indicum	158
Linde	Tiliae flos	93
Eiche	Quercus cortex	75



Shinto, Japan

- Der Shinto-Glauben in Japan sieht bestimmte Bäume und Wälder als Wohnsitz von Kami (göttliche Geister).
- Solche Bäume werden oft mit Shimenawa (heiligen Seilen) markiert, um ihre Heiligkeit zu kennzeichnen.

Yggdrasil

- Die Esche Yggdrasil ist ein zentrales Symbol in der nordischen Mythologie.
- Sie wird als Weltbaum betrachtet, der die verschiedenen Welten verbindet.



Fraxini folium

- Gemeine Esche (*Fraxinus excelsior*)
- Flavonoide wie Rutin und Quercetin, antioxidativ. (Herz, Krebserkrankungen)
- Cumarine, insbesondere Esculin und Fraxin, entzündungshemmenden Eigenschaften, Förderung der Blutzirkulation. Behandlung von Hämorrhoiden und Venenproblemen.
- Triterpensäuren, entzündungshemmend und antimikrobiell, nützlich bei der Behandlung von Hauterkrankungen und zur Unterstützung des Immunsystems



Kelten

- In keltischen Traditionen galten viele Bäume als heilig, darunter die Eiche, die als Sitz der Götter galt.
- Druiden, die religiösen Führer der Kelten, nutzten heilige Haine, oft bestehend aus Eichen, für ihre Rituale.



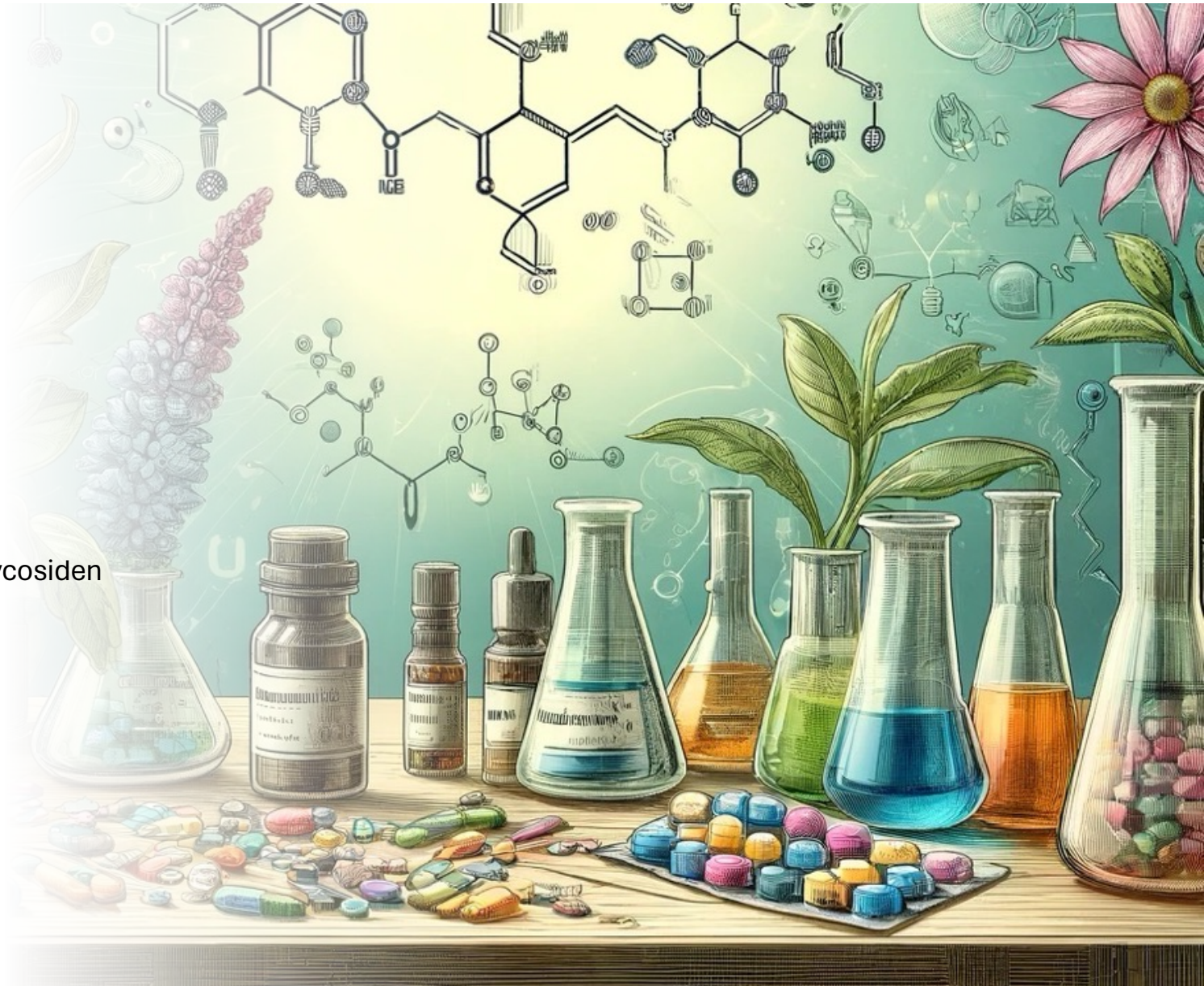
Verwendbare Baum- Pflanzenteile

- Flos
- Folium
- Fructus
- Semen
- Cortex
- Lignum



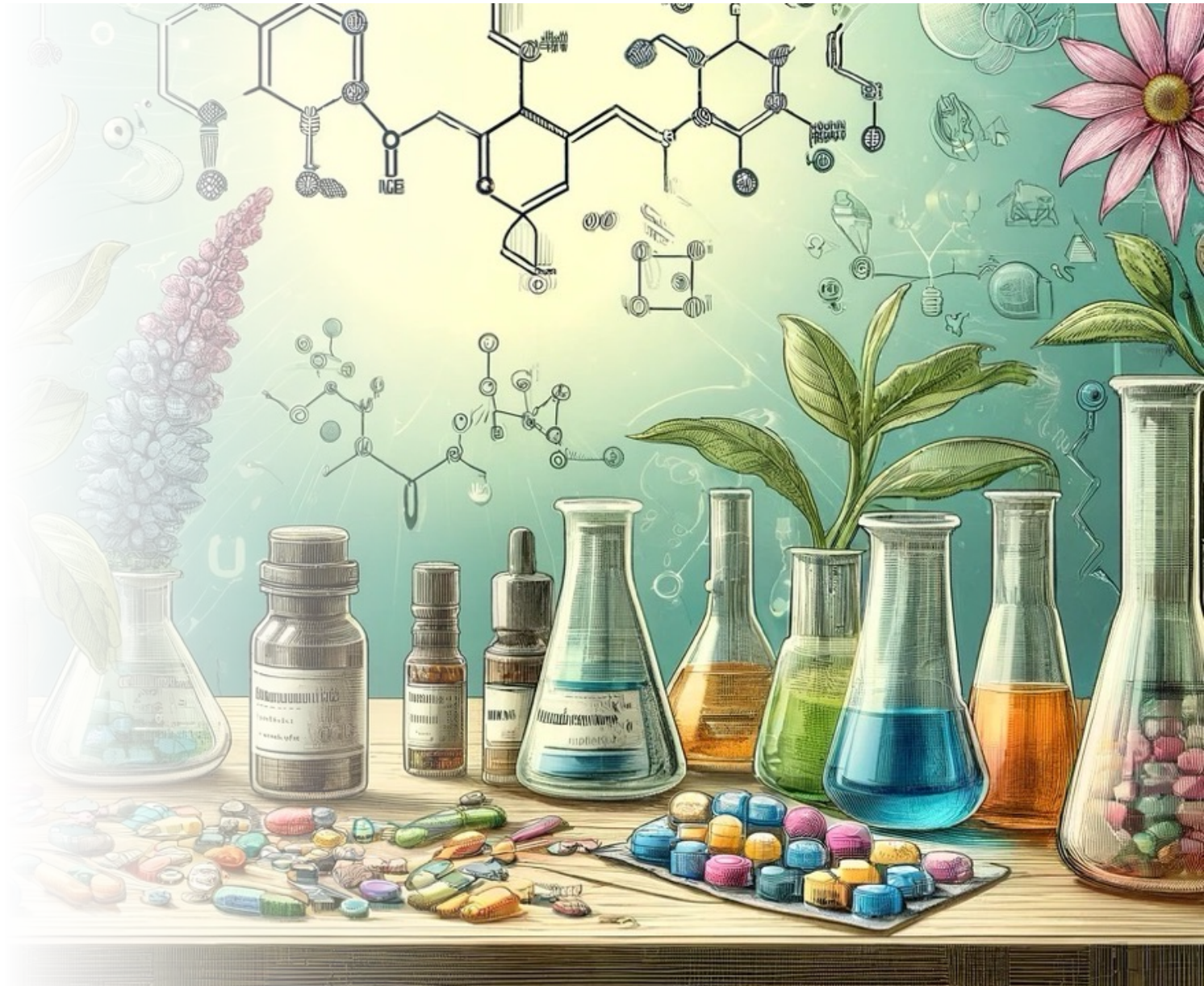
Drogen in der Pharmazie

- Ätherische Öldrogen
- Scharfstoffdrogen
- Bitterstoff-Drogen
- Pflanzliche Süßungsmittel
- Drogen mit herzwirksamen Glycosiden
- Saponin-Drogen
- Alkaloid-Drogen



Drogen in der Pharmazie

- Rauschgift-Drogen
- Abführdrogen
- Arbutin-Drogen
- Flavonoid-Drogen
- Cumarin-Drogen
- Gerbstoff-Drogen
- Kohlenhydrat-Drogen
- Fette und Öle



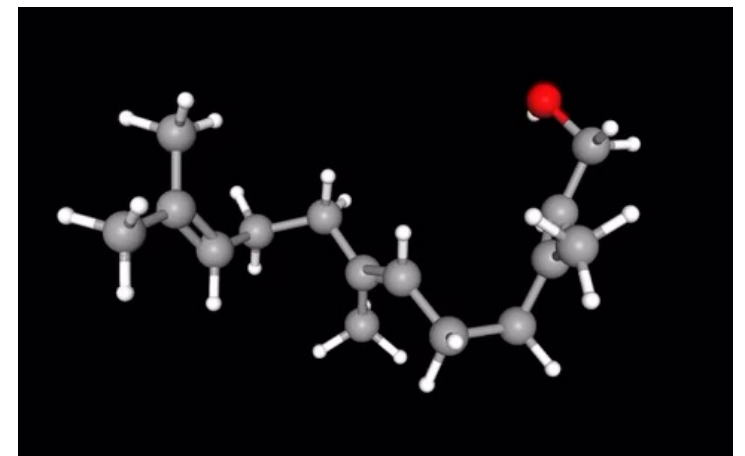
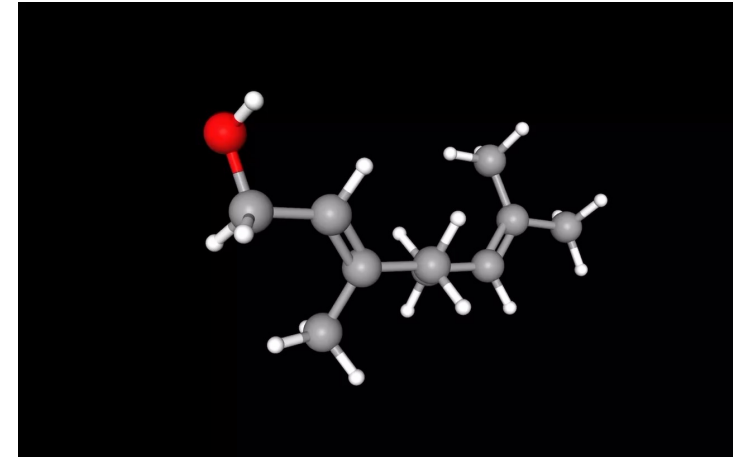
Ätherische Öle

- Stoffgemische
 - Terpene
 - Monoterpene < Geraniol
Siedepunkt bis 180°C
 - Sesquiterpene < Farnesol
Siedepunkt meist über 200°C
 - Diterpene/Triterpene < Sclareol,
Ambrein Spkt. >300°C
 - Phenylpropanderivate



Struktur

- Geraniol
- Es ist eine Schlüsselkomponente des Rosenöls und kommt auch in Geranien, Zitronenmelisse und vielen anderen blumigen ätherischen Ölen vor.
- Farnesol
- Es kommt in vielen ätherischen Ölen vor, unter anderem in Lindenblüten, Jasmin, Akazien und vielen Zitrusfrüchten.



Ätherische Öle Harze

- Schizolysigene Exkreträume enthalten nicht nur ätherisches Öl, sondern auch je nach Baumart große Mengen an Harzen (nichtflüchtig)!
- Gelöst im ätherischen Öl bezeichnet man sie als Balsame.





Biologische Zusammenhänge, Signaturen

Aurantii amari epicarpium et mesocarpium

- Bitterstoffe
- Amara-Tropfen
 - Enzian
 - Tausendgüldenkraut
 - Zitwerwurzel (Weiße Curcuma)
 - Pomeranzenschalen
 - Unreife Pomeranzen
 - Aurantii fructus immaturus



Aurantii amari flos Neroli-Öl

- Ausgezeichnet geeignet zur Beruhigung und Entspannung
- „Valium-artige“ Wirkung von Neroli-Öl und doch stimmungsaufhellend
- Notfallmischung
 - Neroli-Öl
 - Galgant-Tinktur
 - Aconitum (Blauer Eisenhut)



Juniperus pseudo-fructus

- Sehr starke antibiotische Wirkung
- Antiviral (ähnlich Thuja)
- Diuretisch, elektrolyt-neutral
- 2 g Beerenzapfen zerquetschen, kochendes Wasser, bedecken, 10 Minuten ziehen lassen
- 4 x täglich



Wacholder-Latwerge

- reife dunkelblaue Wacholderbeeren
- Beeren im Mörser oder Küchenmaschine sanft zerkleinern.
- Setzt die ätherischen Öle und Aromen frei.
- Kochen: ausreichende Menge Wasser, Beeren bedecken
- Beeren etwa 30 Minuten köcheln, bis sie weich geworden sind.
- Zucker oder Honig hinzufügen, ca. 1 Teil zu 4 Beerenanteilen
- Köcheln und eindicken
- (optional) Zimt, Nelken oder ähnliches



Eucalypti folium

- Baum bis 60 m hoch
- 1,2 bis 3% ätherisches Öl
 - Ca. 3 x höher als in Kamille
- 1,8-Cineol
- Sehr gut wirksam in Kapselform
- Magensaftresistenz
 - Achtung bei Omeprazol, Pantoprazol
- Bis 800 mg/Tag (40 g Blätter)



Olibanum indicum

Boswellia



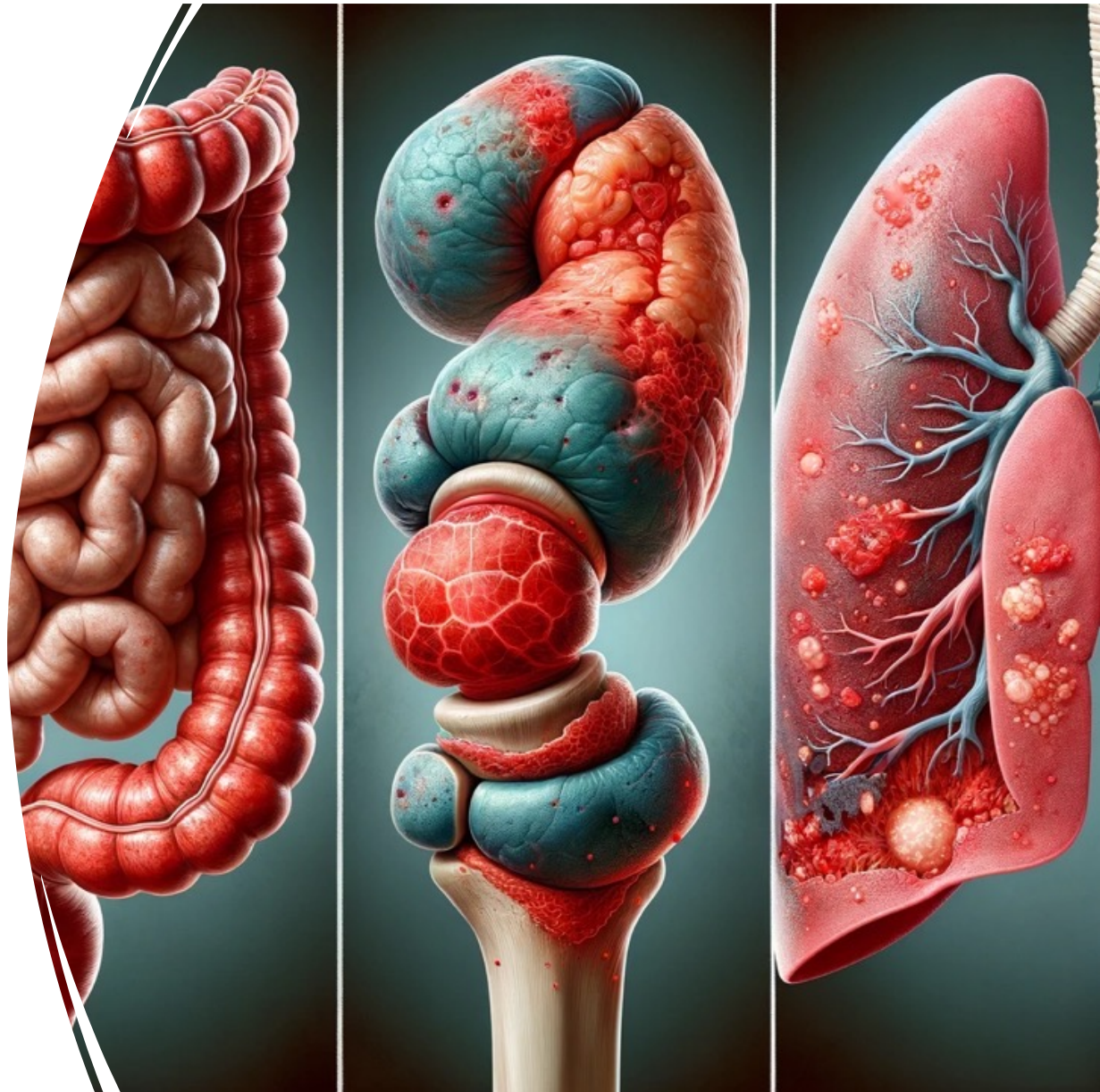
Olibanum indicum

Dosierung-Extrakte:

Colitis: 2-3 x tgl. 350 – 450mg

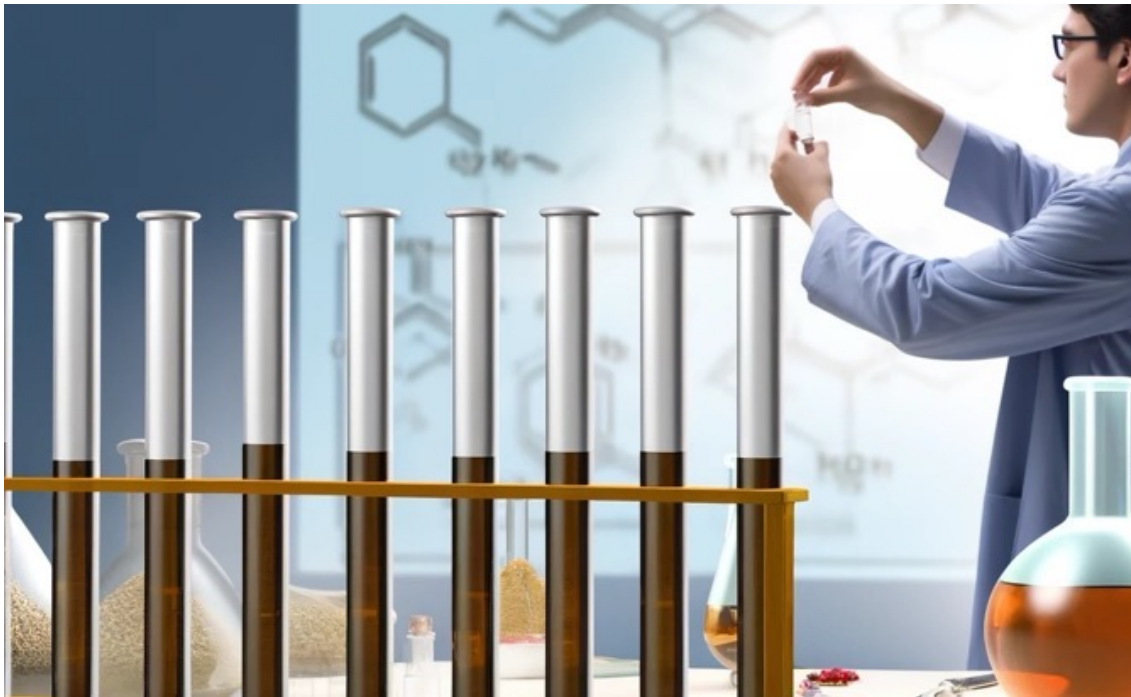
Arthritis: 3 x tgl. 300 – 500mg

Asthma: 3 x tgl. 300 mg



Olibanum indicum

DEV: 4:1 und 5:1
30 bis 65% Boswelliasäuren
H15 Ayurvedica
DAZ-Untersuchung



Betulae folium

- *Betula pendula*
- *Betula pubescens*



Белая берёза - 3%

Берёза бородавчатая - 5%

Аlder - 2%

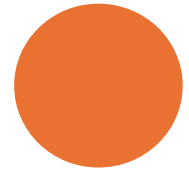
Древесина - 3%

Древесина коры - 1%

Листья - 2%

Filsuvez Gel

- Betulin
 - Entzündungshemmend
 - Antioxidativ
 - Nicht wasserlöslich
 - Extraktionsverfahren
 - Heptan
- Epidermolysis bullosa





Epidermolysis bullosa

- Schmetterlingskinder
- Genetische Ansätze
- Erste Salbe mit Genen aus speziellen Herpes-Viren im Einsatz



Arnika und Birke



- Anthroposophische Medizin
- Weleda und Wala

- Arnica/Betula comp. Tropfen
 - Durchblutungsstörungen
 - Arteriosklerose
 - Demenz
 - 2 x jährlich (2 x 10 Tr. über 8 Wo.) als Prophylaxe

Arnika und Birke mit Kupfer

- Arnica comp. Cuprum Öl
- Ideal mit Bier´scher Glocke
- Verspannungen
- Durchblutung fördern
- Nicht einreiben, sondern „wegziehen“!



Crataegi folium cum flore

- Flavonoide: Verbesserung der Durchblutung, koronare Herzkrankheit
- Vitexin stabilisiert die Herzfunktion und reguliert den Blutdruck.
- Ökonomisierung der Herzarbeit
- Begleitung von β -Blockern



Crataegi fructus

- Phytosterole und essentielle Fettsäuren
- Kreislaufstabilisierung
- Cholesterin-Management



Sinnvolle Dosierung

- Blätter mit Blüten
 - 0,3 – 2,5% Flavonoide
 - 4 bis 6 Gramm Droge
 - Kochendes Wasser
 - 15 Minuten
 - Als Tee nachgewiesen wirksam
- Früchte
 - 0,05 – 0,15% Flavonoide
 - Korodin (Kampfer)



Ginkgo folium

- Eine der bestuntersuchtsten Baum-Heilpflanzen
- Multifaktorielle Eigenschaften
- Neuroprotektiv
- Antagonist des Plättchenfaktors (PAF)
- Radikalfänger (antioxidativ)
- Modulation Neurotransmitter-Stoffwechsel
- Verbesserung Gedächtnisleistung, Lernvermögen
- Hämodynamisch-hämorrheologische Eigenschaften



Ginkgo folium

- Zur Vorbeugung einer Alzheimer-Demenz wirkungslos.
- GEM-Studie (Ginkgo Evaluation of Memory Study)
- 3.000 Senioren > 75 Jahre/USA
- Allerdings wird bei erkrankten Alzheimer-Patienten ein Nutzen beobachtet.
- Prof. Reinhard Länger, Wien: Selbst-Testen!
- 120 mg –240 mg Extrakt (Aceton 60T/Wasser 40T)
- Extraktverhältnis 35:1 bis 67:1 (51:1) = 12,24 g Blätter
- 12 Wochen: besserer Schlaf und Wohlbefinden



Ginkgo folium

- Saturn, chronischen Zuständen,
- Verkalkungen, Versteifungen, „-osen“
- Rudolf Steiner: Saturn-Einflüsse auf das Skelett, insbesondere die Knochen und die Haut
- Depressionen als Manifestationen von “Verhärtungen” oder “Blockaden” auch im psychischen Sinne

- Metall: Blei



Baum der Beweglichkeit

- Zwischen Erde, Wasser und Licht
- Vermittlung zwischen Festem, Flüssigen und Luftigem
- Bigsamkeit, Beweglichkeit, Nachgiebigkeit
- EINGE-WEIDE



Willow (Bachblüte von der Dotterweide)

- Unverstanden, einsam
- Fühlen sich meist als Opfer (Mobbing, Intrigen)
- Missgünstig gegen andere, die scheinbar unverdientes Glück haben
- > Depression, Melancholie

- Ziel: Verantwortung für das eigene Leben

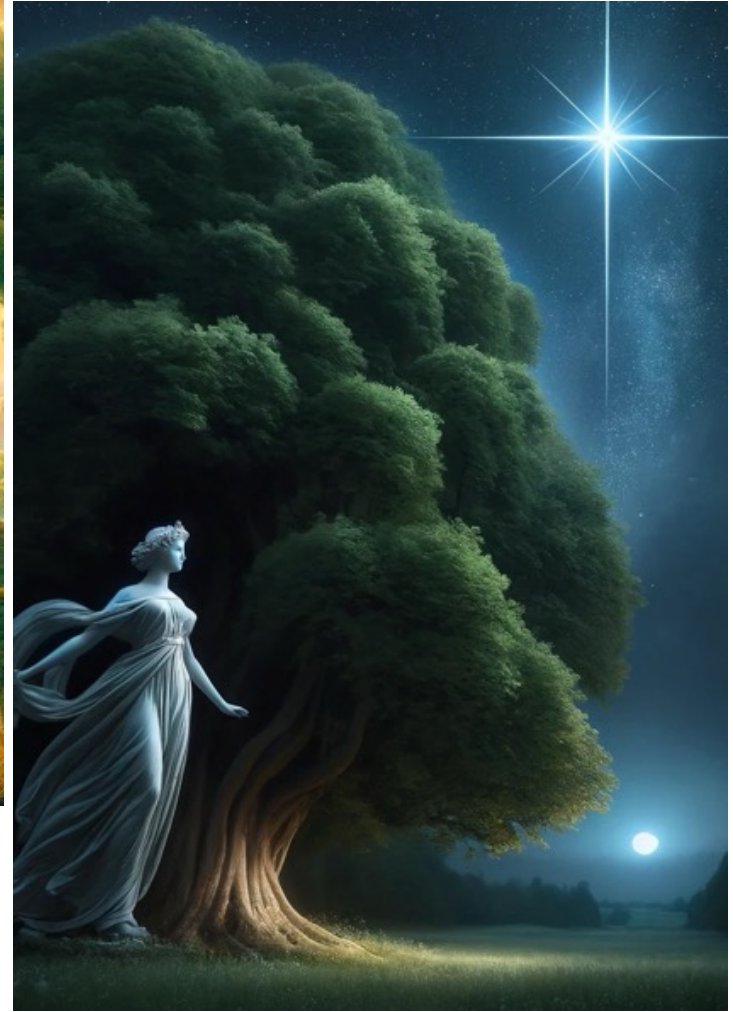


Salicis cortex

- *Salix purpurea*, *daphnoides*, *fragilis* (Ph.Eur.)
- *Salix alba* (Kommission E)

- 1,5% bis 11% Salicylalkohole (Prodrugs)
- Stabil in saurem Magensaft
- Salicin > Darmflora > Saligenin > Leber > Salicylsäure
- Analgetisch, antiphlogistisch, antipyretisch (Fieberweide)
- Acetylsalicylsäure (Thrombozytenaggregation)








Quercus cortex

- Quercus robur (Stiel- oder Sommereiche)
- Stein-Eiche, Flaum-Eiche
- Eine Gerbstoff-Pflanze
 - Durchfall (Tee, eher selten verwendet: 3 x täglich 1 Gramm, kalt ansetzen, aufkochen, noch einige Minuten ziehen lassen)
 - Abstand 1 Stunde zu anderen Arzneimitteln
- Entzündliche Hauterkrankungen
- Mundschleimhaut-Probleme
- Hämorrhoiden (Quercus-Salbe, Supp. Wala)





Oak (Bachblüte der Eiche)

Ziel: Ich bin stark und nachgiebig
zugleich.





Tilia cordata, platyphyllos

- Die Linde
- Auch immer ein Hinweis zu unserer Verletzlichkeit.



Tiliae flos

- Lindenblüten
- 0,02% bis ca. 0,1 ätherisches Öl
- Viel zu schade zur Inhalation!
- Diaphoretische Wirkung
- Und wirklich sehr gut:
 - 10% Schleimstoffe
- Erkältungen mit Husten!



Herzlichen
Dank für Ihr
Interesse!

